



## INSTRUKCJA OBSŁUGI



## Fantom do nauki badania piersi

PODSTAWOWY

Produkt dostępny jest w jasnym  
i ciemnym kolorze skóry

40202

41202

WIĘCEJ PRODUKTÓW SZKOLENIOWYCH ZNAJDZIESZ NA

[limbsandthings.com](https://limbsandthings.com)

## SPIS TREŚCI

ZAWARTOŚĆ	2
BEZPIECZEŃSTWO I CZYSZCZENIE	3
KONFIGURACJA	4
• KONFIGURACJA PATOLOGII	4
• USUWANIE I PONOWNE DOPASOWANIE WKŁADEK	6
SZKOLENIE	7
• DOPASOWANIE TRENAŻERA DO PACJENTA STANDARDYZOWANEGO	7
CZYSZCZENIE I PRZECHOWYWANIE	7
• CZYSZCZENIE I PRZECHOWYWANIE PO UŻYCIU	7

## ZAWARTOŚĆ

Model piersi w formie kamizelki



Zmiany patologiczne

40204



Wkładki do badania piersi

40205



Pianki do osadzania patologii

40206



Płytki wspierające piersi

40207



## BEZPIECZEŃSTWO I CZYSZCZENIE

PRZED UŻYCIEM TRENAŻERA DO BADANIA PIERSI NALEŻY  
UWAŻNIE PRZECZYTAĆ INSTRUKCJE BEZPIECZEŃSTWA

### ZALECENIA



Stosuj się do wszystkich zaleceń. Zachowaj poniższą instrukcję. Zwróć baczną uwagę na zamieszczone ostrzeżenia.

Aby zapobiec przyklejaniu się wkładek do wnętrza skóry, wsyp niewielką ilość talku do wgłębienia skóry piersi.



Należy stale nosić rękawice. Nie nosić biżuterii. Paznokcie, a także ostre krawędzie pierścionków mogą spowodować uszkodzenie silikonowych części.

Czyścić produkt po każdej sesji wilgotną, miękką szmatką lub gąbką, używając tylko ciepłej wody z łagodnym deterгентem.



### PRZECHOWYWANIE I TRANSPORT



Aby zapobiec urazom osobistym lub uszkodzeniu produktu, upewnij się, że produkt jest odpowiednio zapakowany i zabezpieczony podczas transportu i przechowywania.

### OSTRZEŻENIA

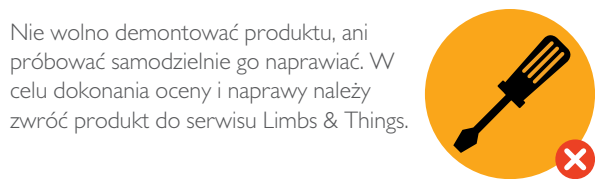


Nie instaluj w pobliżu źródeł ciepła. Nie wystawiaj produktu na działanie płomieni ani nie używaj w pobliżu źródeł otwartego ognia. Nie używaj łatwopalnych rozpuszczalników do produktu i w jego pobliżu.

Nie używaj żadnych akcesoriów innych niż te dostarczone przez producenta.

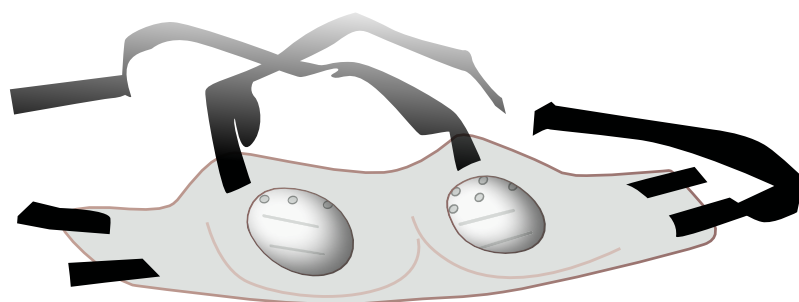


Zdejmij biżuterię przed rozpoczęciem korzystania z trenażera



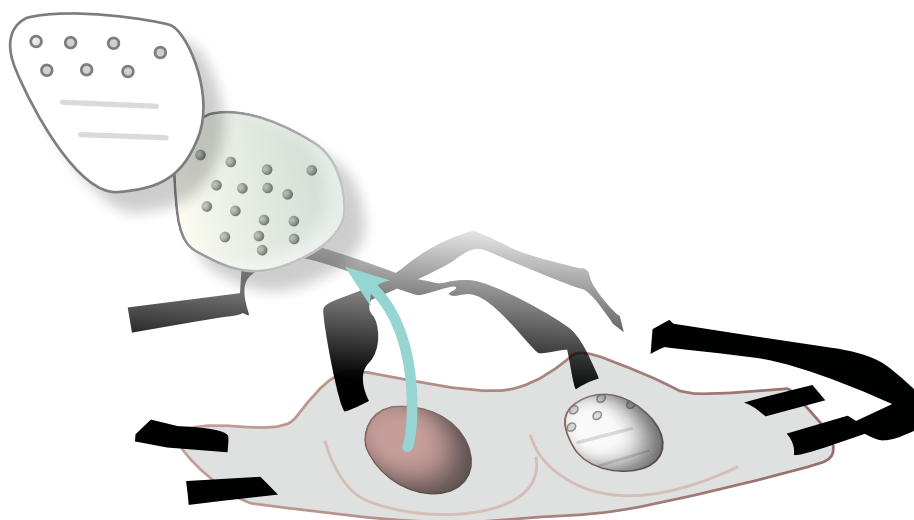
Nie wolno demontować produktu, ani próbować samodzielnie go naprawiać. W celu dokonania oceny i naprawy należy zwrócić produkt do serwisu Limbs & Things.

1



2

Wyjmij płytki wspierające piersi i pianki do osadzania patologii.

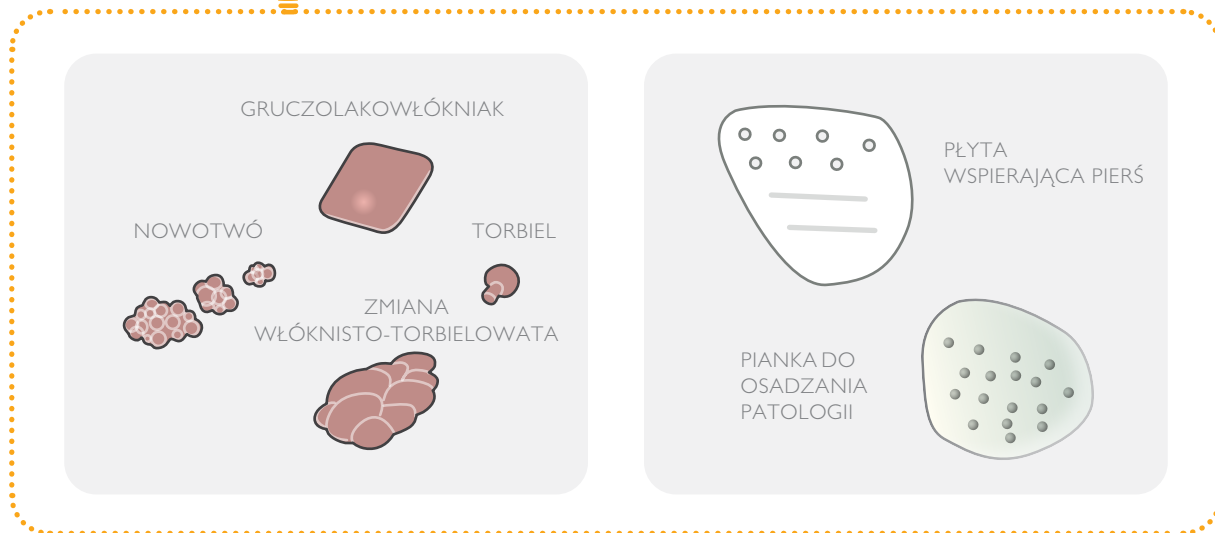


## KONFIGURACJA

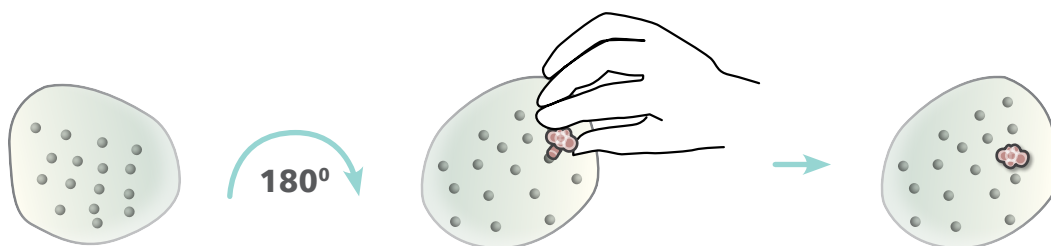
## KONFIGURACJA PATOLOGII



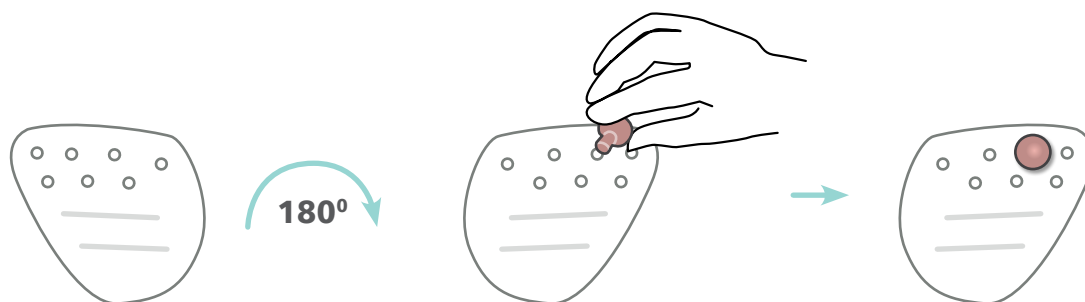
Patologie można włożyć zarówno do płyty wspierającej pierś, jak i do pianki do osadzania patologii.



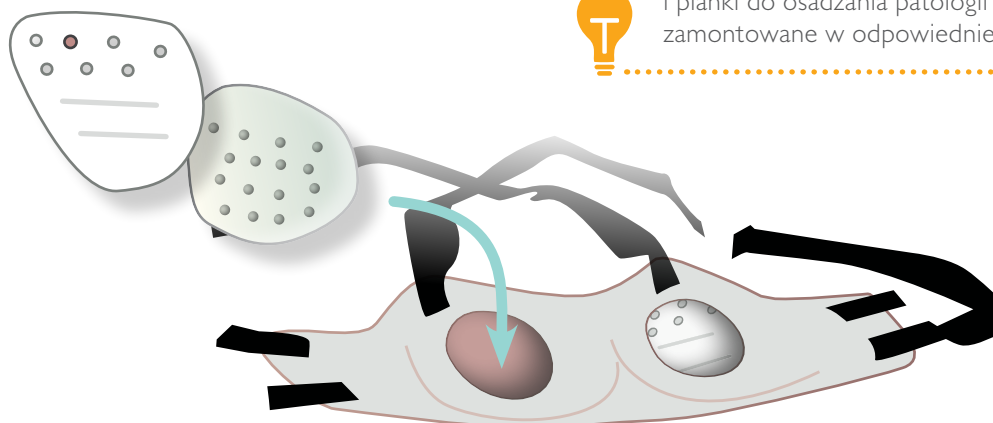
3



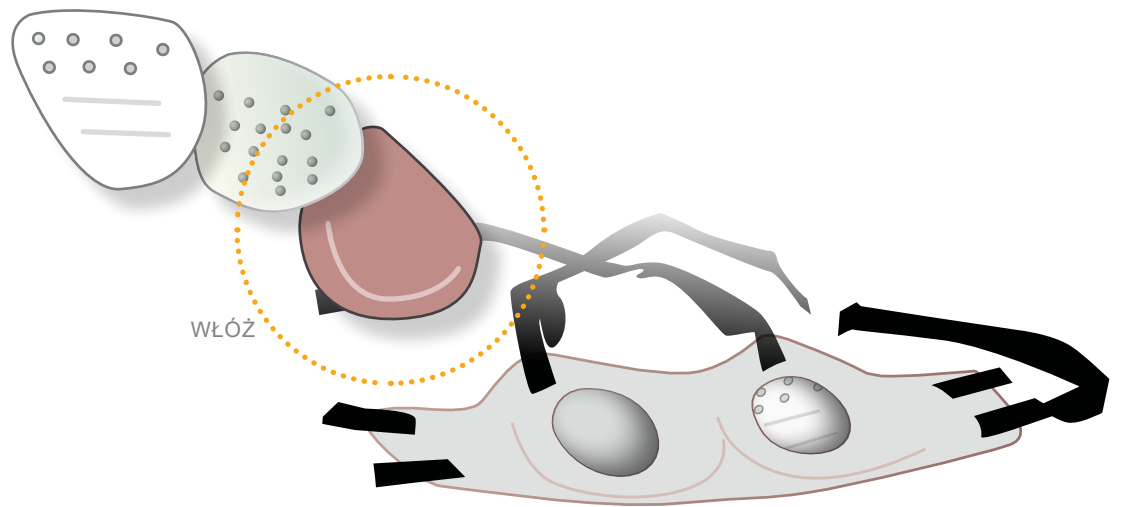
4



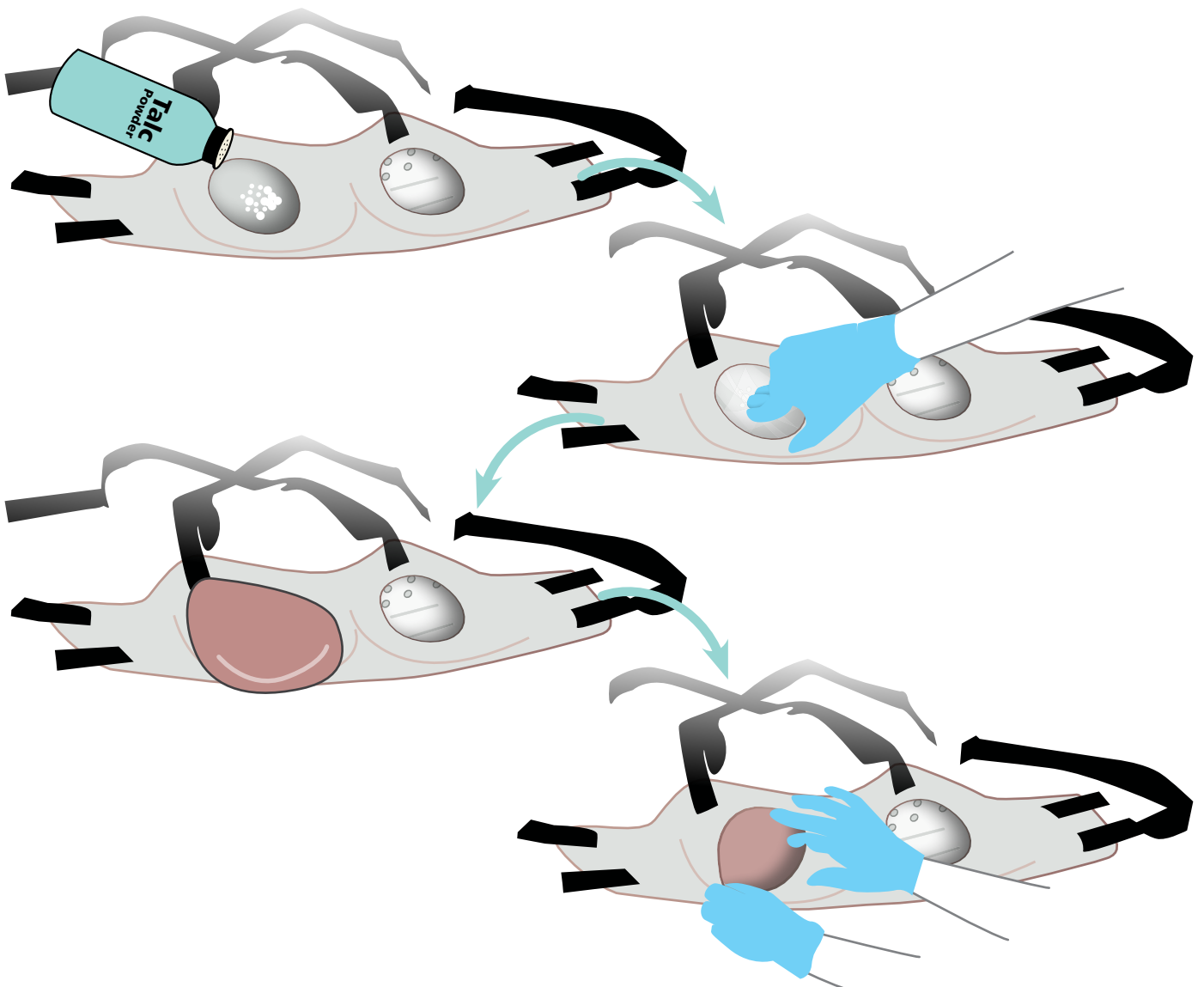
5



Upewnij się, że płytki wspierające pierś i pianki do osadzania patologii są ponownie zamontowane w odpowiedniej orientacji.

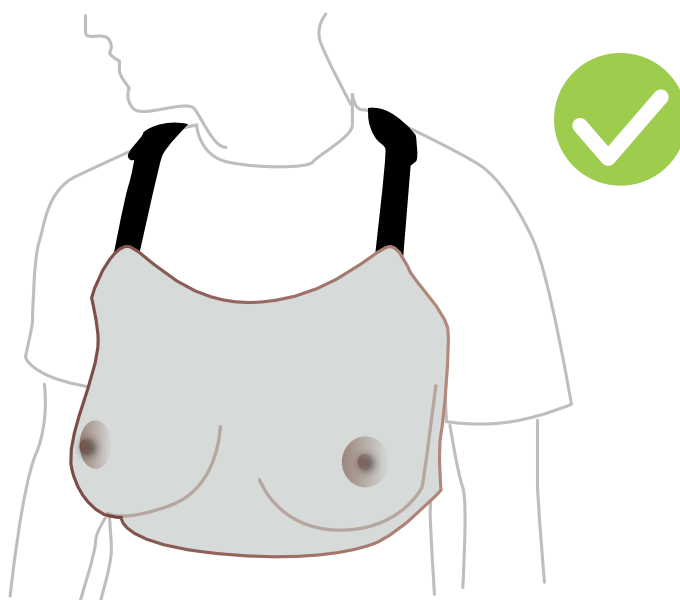
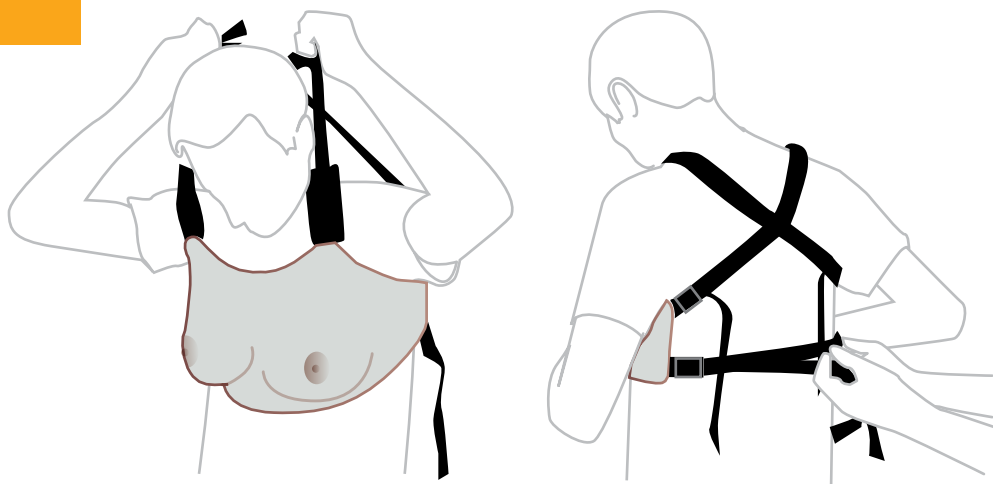


Aby zapewnić gładki wygląd piersi, proszę postępować zgodnie z poniższymi krokami:



## SZKOLENIE

### DOPASOWANIE TRENAŻERA DO PACJENTA STANDARYZOWANEGO



## CZYSZCZENIE I PRZECHOWY- WANIE

Usuń wszelkie zanieczyszczenia powierzchniowe za pomocą wilgotnej, miękkiej szmatki, używając tylko ciepłej wody i łagodnego detergentu.



TO MOŻE CIĘ  
RÓWNIEŻ  
ZAINTERESOWAĆ ...

## OPCJONALNE DOPOSAŻENIE

Podstawa do kamizelki

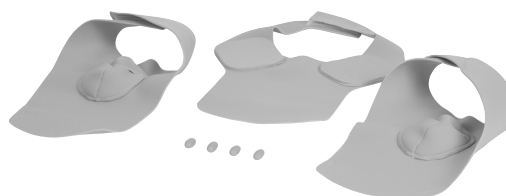
40208



Zestaw do badania węzłów chłonnych

40203

41203



ZOBACZ  
NASZE VIDEO



ODWIEDŹ  
[limbsandthings.com](http://limbsandthings.com)

LUB NASZ KANAŁ YOUTUBE  
[youtube.com/limbsandthings](https://youtube.com/limbsandthings)



Nr kat.: 365-973

Wersja z 1 Marca 2021  
© 2021 Limbs & Things