



Instrukcja obsługi

Limbs & Things Trenażer umiejętności laparoskopowych USB

Produkt Nr: 50301



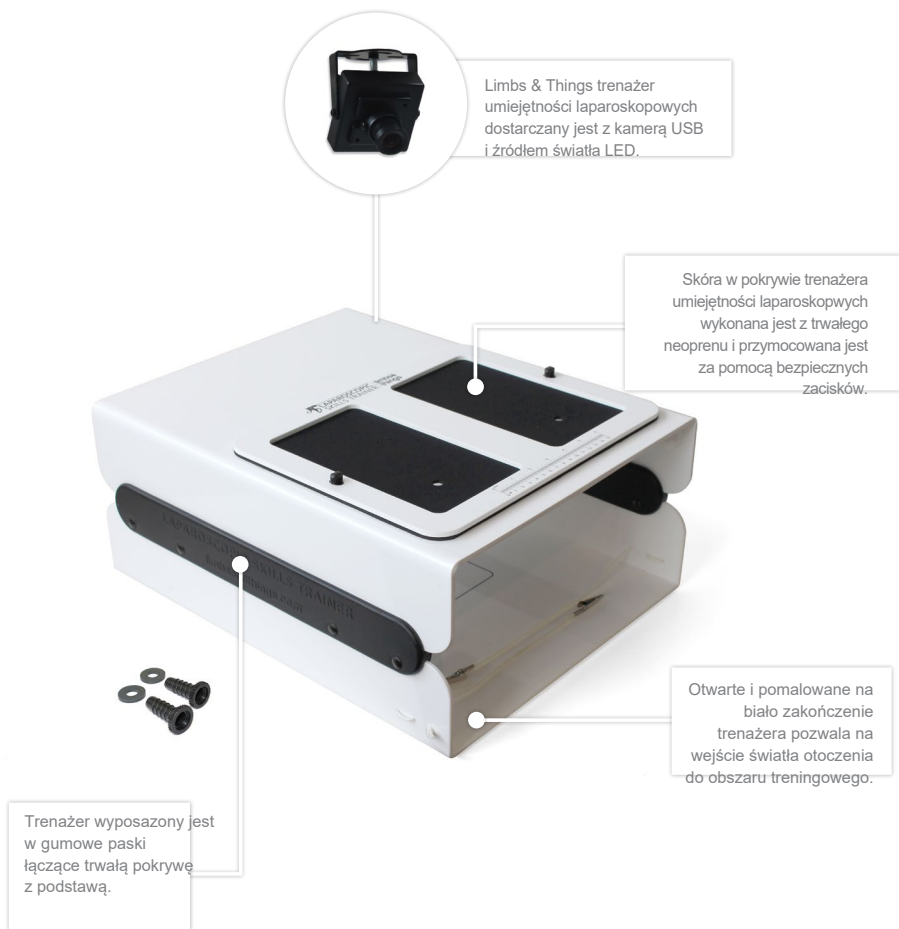
Dowiedz się więcej na:
limbsandthings.com

Limbs & Things Ltd.
Sussex Street, St Philips
Bristol, BS2 0RA, UK
sales@limbsandthings.com
+44 (0) 117 311 0500

Limbs & Things Trener umiejętności laparoskopowych USB

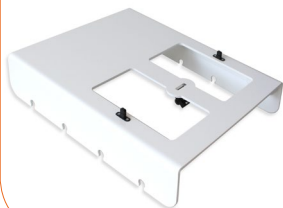
Całkowicie nowe, tanie w eksploatacji rozwiązanie do zdobywania podstawowych umiejętności wymaganych w chirurgii laparoskopowej.

Trenażer wyposażony jest w kamerę USB, źródło światła i trokary zapewniając idealne środowisko laparoskopowe dla każdego podstawowego zadania, które może być przygotowane przez użytkownika.



Elementy trenera

1



Pokrywa trenera

2



Podstawa trenera

3



Ramka ze skórą

4



Trokary

5



Kamera USB

6



Kabel USB

7



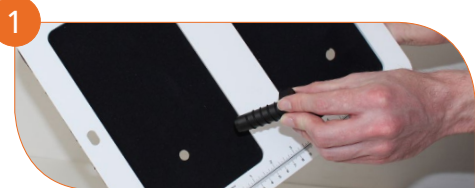
Zasilacz i adaptory sieciowe

8



Linki zakończone krokodylkiem

Mocowanie nowych trokarów



Przed zainstalowaniem ramki do pokrywy przełóż trokary przez przygotowane otwory w czarnym neoprenie.



Następnie obróć "do góry dnem" pokrywe i połącz na twardej płaskiej powierzchni. Zamocuj uszczelki trokarów tak, aby trokar był zabezpieczony.

Mocowanie ramki



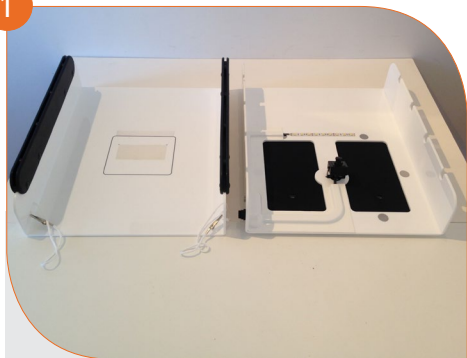
Dopasuj oba otwory po obu stronach ramki z klipsami po obu stronach pokrywy i nałóż pokrywę na klipsy.



Kiedy ramka będzie umieszczona na właściwym miejscu przekręć klipsy w celu zabezpieczenia ramki.

Montaż trenera

1



Trenażer dostarczany jest w dwóch częściach

2



Upewnij się, że części trenażera są prawidłowo dopasowane (punkty zasilania i krokodyłki powinny być z przodu trenażera)

3



Linie otworów w górnej części połowy obudowy powinny pokrywać się z punktami łączącymi na łączniku gumowym po obu stronach

4



Delikatnie naciśnij górną część obudowy w kierunku gumowej uszczelki w celu połączenia obu części. Obie połowy obudowy zostaną ze sobą bezpiecznie połączone

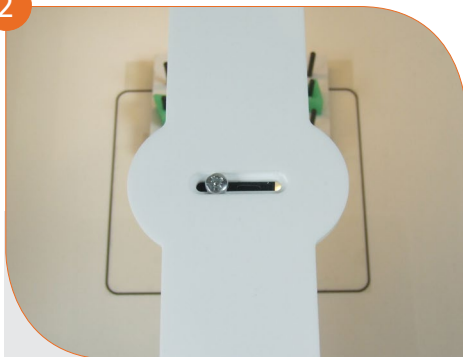
Regulacja kamery - wyśrodkowanie obrazu

1



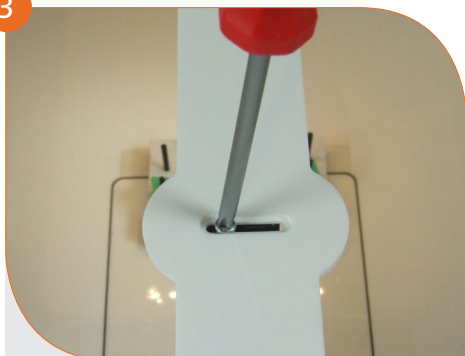
Przekręć dwa czarne klipsy i unieś do góry ramkę w celu odłączenia jej od podstawy

2



Znajdź pojedynczą śrubę, która przytrzymuje kamerę w obudowie

3



Używając śrubokręta krzyżakowego (nie jest dostarczany) poluzuj śrubę, aby zwolnić mocowanie kamery

4



Przesuń śrubę w pożądane miejsce (obserwując podgląd obrazu na monitorze)

Regulacja kamery - wyśrodkowanie obrazu (ciąg dalszy)

5

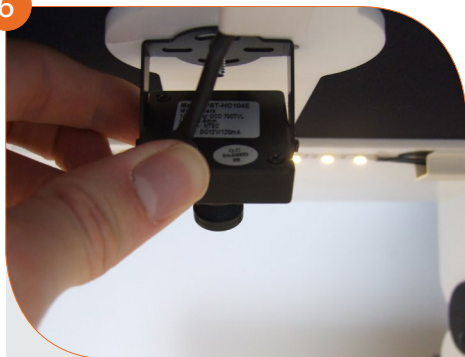


Upewnij się, że plastikowy ochronny kapturek na obiektywie został ściągnięty przed rozpoczęciem użytkowania



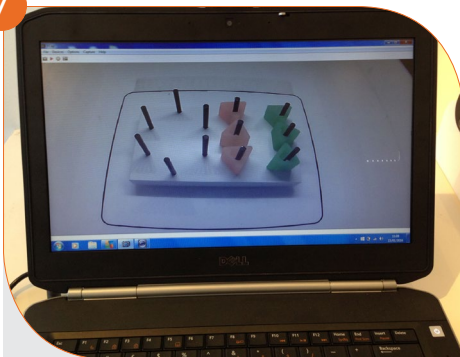
Regulacja kamery - wyśrodkowanie obrazu (ciąg dalszy)

6



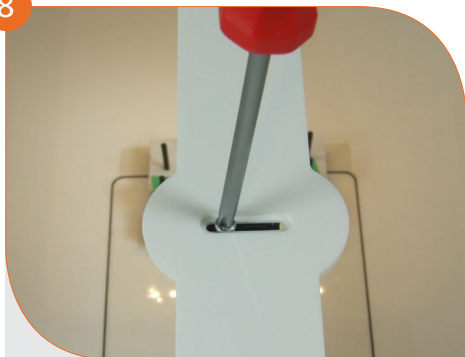
Położenie obrazu na monitorze (TV lub komputera) również może być regulowane przez delikatne przesunięcie kamery w dół lub w górę

7



Sprawdź na monitorze czy obraz jest wyświetlany zgodnie z naszymi preferencjami

8



Kiedy kamera będzie w prawidłowej pozycji dokręć śrubę w celu zablokowania przesuwania się kamery

9



Przymocuj ramkę do górnej części obudowy trenażera

Podłączenie do komputera

1



Odszukaj miejsce gniazdka USB z boku obudowy тренаżera (obok podłączenia zasilania) i podłącz za pomocą kabla USB

2



Podłącz końcówkę kabla USB do portu USB w laptopie

3

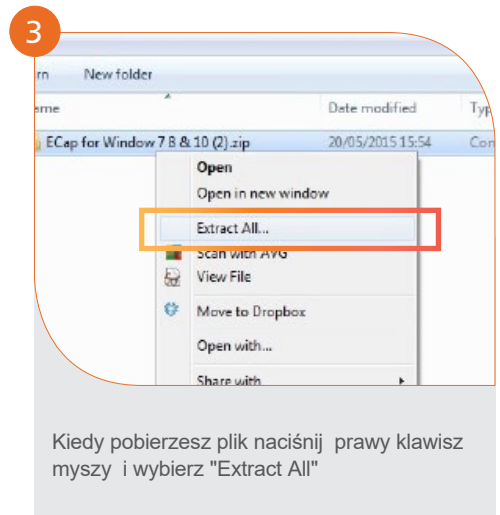
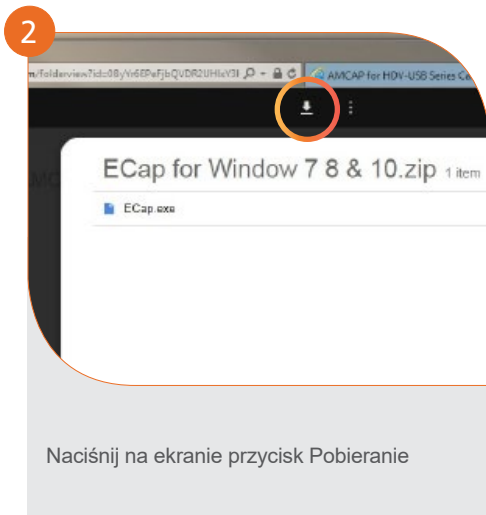
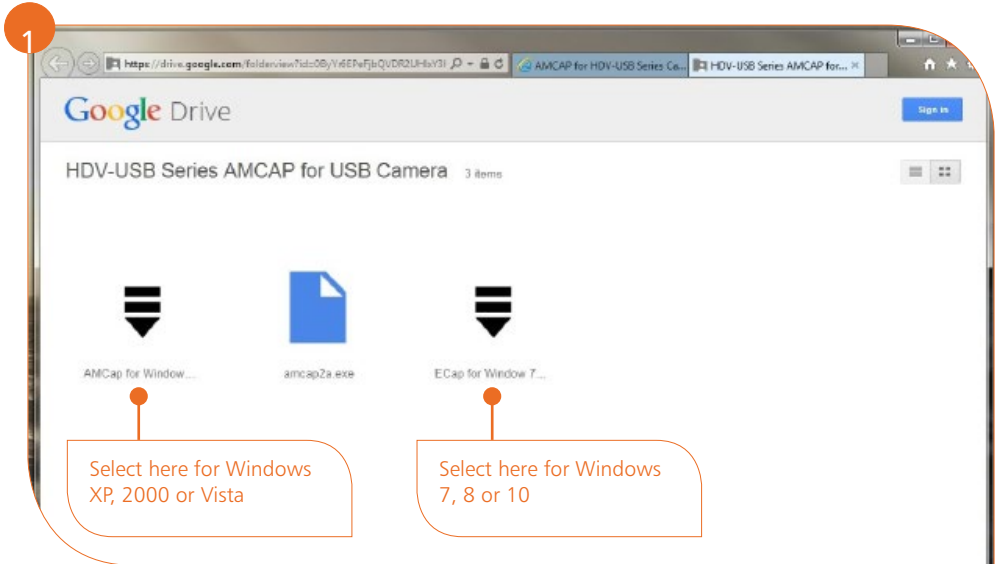


Teraz laptop jest połączony z тренаżerem umiejętności laparoskopowych Limbs & Things

Użytkowanie kamery USB na komputerze

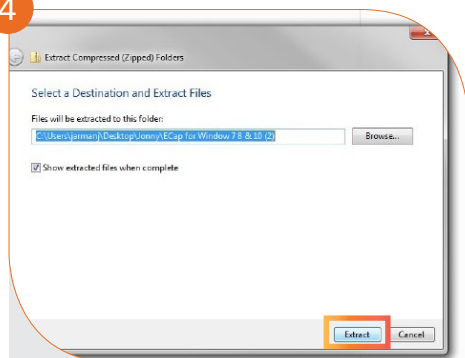
Aby oglądać obraz z kamery na laptopie lub komputerze należy zainstalować oprogramowanie wyświetlania obrazu z kamer USB. Zalecana jest instalacja oprogramowania ECap. Aby pobrać oprogramowanie odwiedź następującą stronę internetową:T

<https://goo.gl/BrkxFa>



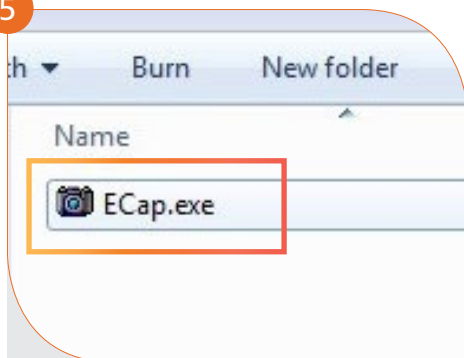
Użytkowanie kamery USB na komputerze (ciąg dalszy)

4



Wybierz miejsce gdzie chcesz zapisać plik i kliknij na "Extract"

5



Po rozpakowaniu kliknij na ikonę 'ECap.exe' i uruchom program kamery

Użytkowanie kamery USB na komputerze (ciąg dalszy)

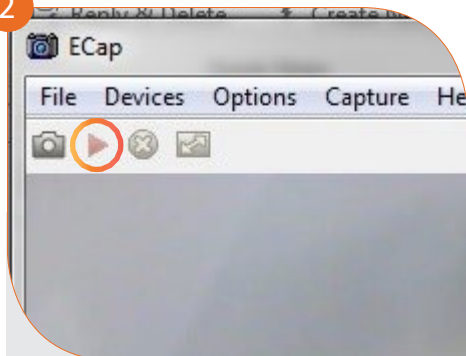
Aby uruchomić program ECap USB Camera najpierw upewnij się, że Twoja kamera jest podłączona do portu USB i kapturek ochronny jest zdjęty o obiektywu kamery. Następnie kliknij ikonę Ecap na laptopie.

1



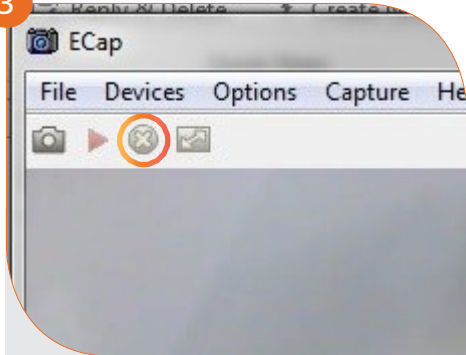
Program powinien się załadować i wyświetlić widok kamery z wnętrza trenażera.

2



Kliknij na czerwony trójkąt, aby rozpocząć nagrywanie. Podczas nagrywania widok ekranu powróci do mniejszego rozmiaru. Można zmienić rozmiar okna klikając i przeciągając rogi okna na zewnątrz.

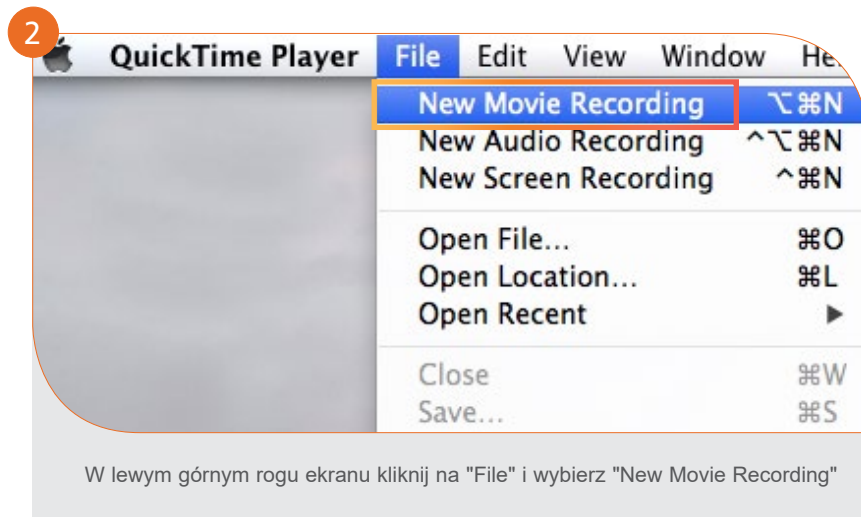
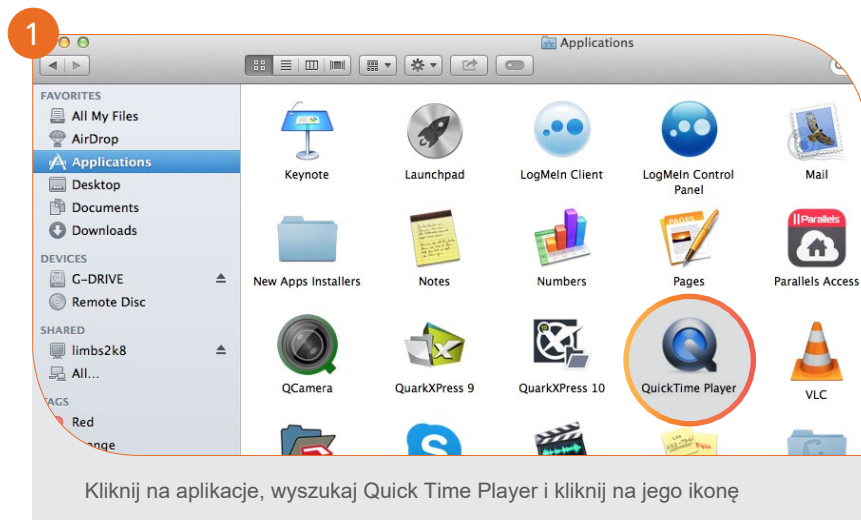
3



Kliknij na szarą ikonę znaku X, aby zatrzymać nagrywanie. Nagranie zostanie zapisane w folderze "video" na laptopie.

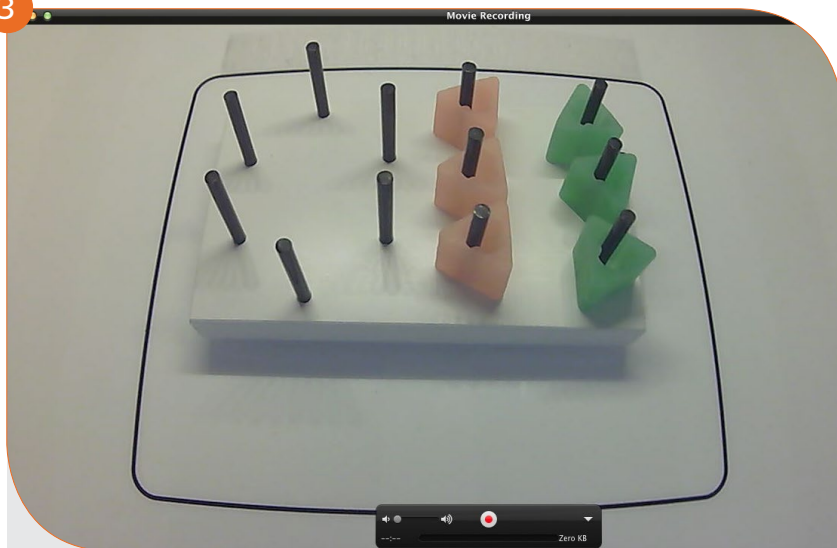
Użytkowanie kamery USB na Mac-u

Zastosowanie kamery USB na MAC-u wymaga użycie QuickTime Player.



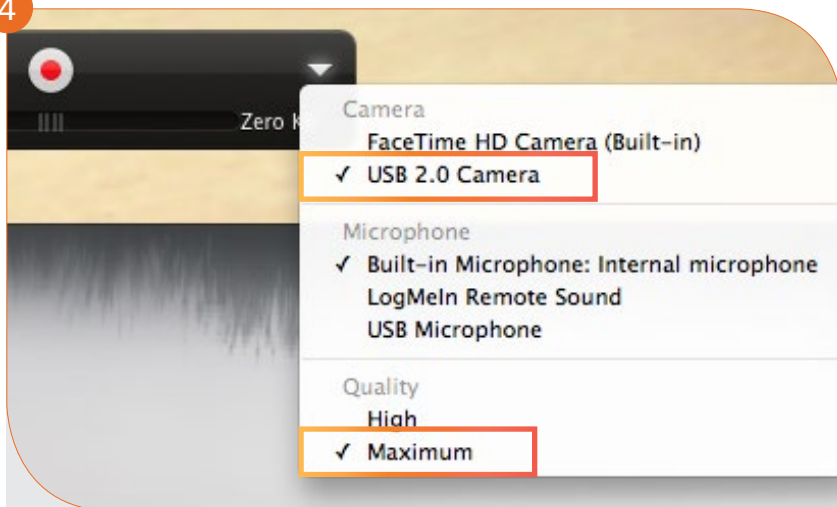
Użytkowanie kamery USB na Mac-u (ciąg dalszy)

3



Powinien wyświetlić się obraz z kamery

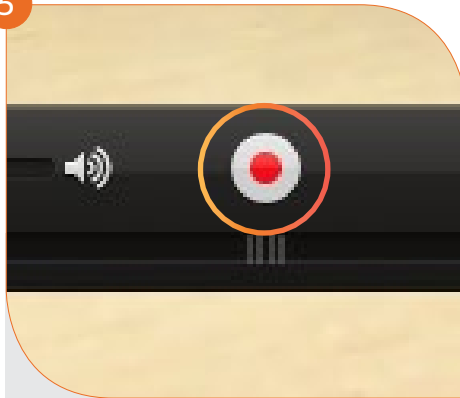
4



Kliknij na strzałkę w dół i upewnij się, że wybrana jest kamera USB 2.0. Upewnij się również, że pod listą "Quality" wybrano opcję "Maximum".

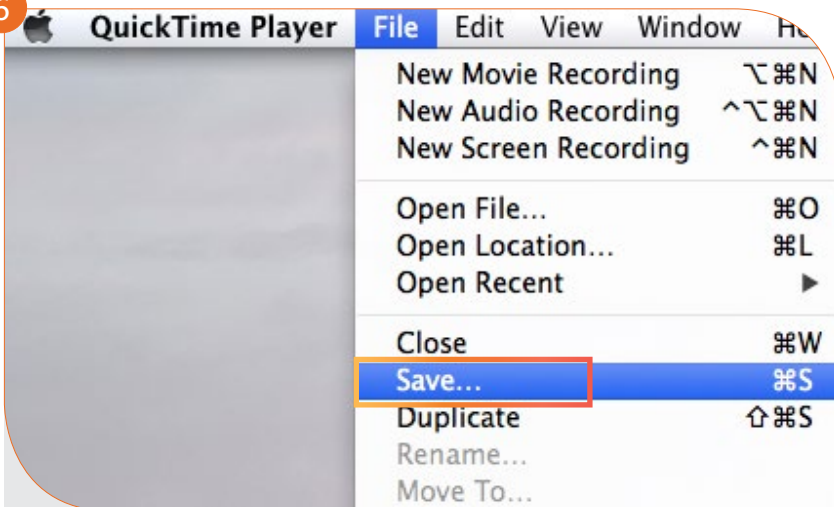
Użytkowanie kamery USB na Mac-u (ciąg dalszy)

5



Kliknij "Record", aby rozpocząć nagrywanie

6

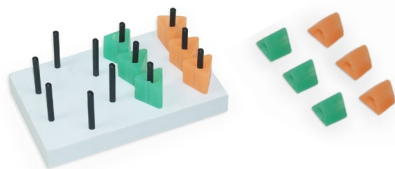


Wybierz plik w lewym górnym rogu ekranu i kliknij "Save" aby zapisać video

Narzędzia i materiały zużywalne

Limbs & Things Trenażer umiejętności laparoskopowych jest kompatybilny z wszystkimi FLS narzędziami i materiałami zużywalnymi. Odwiedź stronę www.fls-products.com aby dowiedzieć się więcej.

Przenoszenie kluczy



- 50331 Płytki z kółkami i 6 trójkątów
- 50360 Trójkąty do płytki z kółkami (x6)

Precyzyjne cięcie



- 50332 Zacisk do mocowania Jambo
- 50361 Podkładki z gazy z jednym kółkiem (x100)
- 50362 Podkładki z gazy z dwoma kółkami (x100)

Podwiązywanie



- 50363 Organy z pianki (x15)
- 50364 Pętli do podwiązywania jednokrotnego użytku (x3)
- 50365 Pętli do podwiązywania wielokrotnego użytku (x5)

Wiązanie szwów



- 50333 Blok do szycia
- 50366 Dren Penrose (x100)
- 50367 Jedwabny szew 90cm, 26mm Igły (x50)
- 50368 Jedwabny szew 90cm, 26mm Igły (x25)

Narzędzia



- 50380 FLS Zatwierdzony zestaw narzędzi (8 części)
 - ▶ 50381 Para dissektorów Marylanda
 - ▶ 50382 Grasper (Zamykający)
 - ▶ 50383 Nożyczki
 - ▶ 50384 Naprowadzacz igły - prawy
 - ▶ 50385 Naprowadzacz igły - lewy
 - ▶ 50386 2 prowadnice
 - 1 Otwarta końcówka
 - 1 Zamknięta końcówka