

Instrukcja użytkowania
**Fantom do nauki cewnikowania -
wersja podstawowa**

Nr produktu: 60166



*Więcej o naszych produktach
szkoleniowych na stronie*

limbsandthings.com

Limbs & Things Ltd.

Sussex Street, St Philips

Bristol, BS2 0RA, UK

sales@limbsandthings.com

+44 (0) 117 311 0500

60166

Oferowany, przystępny cenowo zestaw zawiera wersje podstawowe obu fantomów do nauki cewnikowania: męskiego i żeńskiego.

Wersje podstawowe nie zawierają wkładek nadłonowych (60168).

Fantomy do nauki cewnikowania umożliwiają poznanie i opanowanie technik cewnikowania moczowodu. Wrażenia doznawane przy wprowadzaniu cewnika przez cewkę moczową do pęcherza są bardzo zbliżone do rzeczywistych.

Umiejętności

- Prawidłowe postępowanie, uwzględniające różnice anatomii męskiej i żeńskiej
- Aseptyczna technika cewnikowania
- Umieszczenie cewnika: dopuszczalne są cewniki w rozmiarach Fr 14-16 (męskie) i Fr 12-16 (żeńskie)
- Użycie płynów

Właściwości

- Nie zawiera lateksu
- Elastyczna cewka moczowa i zwieracz zapewniający realistyczne odczucie oporu
- Zawór zapobiegający kapaniu
- Anatomia męska: realistycznie wymodelowane ujście cewki moczowej, prącie i wymienny napletek
- Anatomia żeńska: rozchylane wargi sromowe z realistycznie wymodelowanym ujściem cewki moczowej i ujściem pochwy
- 1-litrowy worek na płyn na statywie zapewnia przepływ płynu pod ciśnieniem
- Dołączona strzykawka ze środkiem nawilżającym na bazie wody, imitującym specyfik żelowy o działaniu miejscowo znieczulającym
- Do modelu dołączono opakowanie wielokrotnego użytku na cewniki, w formie podwójnego rękawa, do wykorzystania w szkoleniu w postępowaniu się cewnikami aseptycznymi



Zawartość zestawu

Mężczyzna

- 60152 Fantom do nauki cewnikowania – moduł męski
- 60154 Fantom do nauki cewnikowania – napletek (opak. 3 szt.)
- 60161 Wkładka standardowa
- 50185 Środek przeciwgrzybiczny (płyn do sterylizacji Milton)
- 60160 Aseptyczne rękawy na cewniki (x2)
- 50183 Imitacja żelu nawilżającego ze strzykawką
- 60159 Zestaw zwieracza do nauki cewnikowania – męski
- Oślona miednicy
- Plastikowa nerka
- Tacka ociekowa ze statywem na worek i 1-litrowy worek na płyn
- Cewnik Foley'a Fr 14 (męski)
- Pojemnik 2-litrowy

Kobieta

- 60156 Fantom do nauki cewnikowania – moduł żeński
- 60154 Fantom do nauki cewnikowania – napletek (opak. 3 szt.)
- 60161 Wkładka standardowa
- 50185 Środek przeciwgrzybiczny (płyn do sterylizacji Milton)
- 60160 Aseptyczne rękawy na cewniki (x2)
- 50183 Imitacja żelu nawilżającego ze strzykawką
- 60162 Zestaw zwieracza do nauki cewnikowania – żeński
- Oślona miednicy
- Plastikowa nerka
- Tacka ociekowa ze statywem na worek i 1-litrowy worek na płyn
- Cewnik Foley'a Fr 12 (żeński)
- Pojemnik 2-litrowy

Komponenty



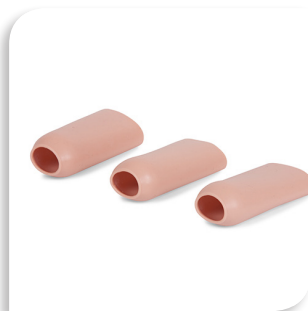
Fantom do nauki cewnikowania –
moduł żeński

Nr produktu: 60156



Fantom do nauki cewnikowania –
moduł męski

Nr produktu: 60152



Fantom do nauki cewnikowania –
napletek (x3)

Nr produktu: 60154



Wkładka standardowa

Nr produktu: 60161



Środek przeciwgrzybiczy

Płyn do sterylizacji Milton (500 ml)

Nr produktu: 50185



Aseptyczne rękawy na cewniki

Nr produktu: 60160



Imitacja żelu nawilżającego ze
strykawką

Nr produktu: 50183



Zestaw zwieracza do nauki
cewnikowania – męski - 60159



Zestaw zwieracza do nauki
cewnikowania – żeński - 60162

Uwaga

Nie należy zostawiać cewnika włożonego do fantomu, ani nie próbować usunąć cewnik z nadmuchiwanym balonem.

Cewnikowanie jest procesem mokrym. Nie należy ustawiać produktu w pobliżu urządzeń elektrycznych lub przedmiotów mogących ulec uszkodzeniu w kontakcie z wodą.

Przygotowanie fantomu do użycia

1



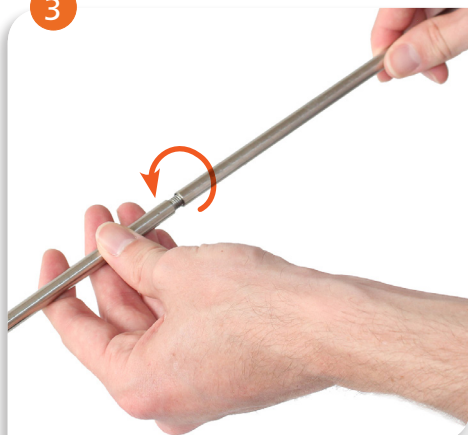
Umieścić tackę ociekową na powierzchni roboczej.

2



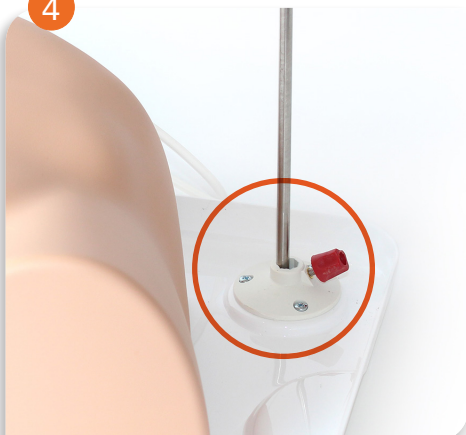
Umieścić podstawę fantomu na tacce ociekowej stroną z genitaliami do przodu.

3



Skrócić razem obie części metalowego statywu na worek.

4



Włożyć jeden koniec statywu do otworu z tyłu tacki ociekowej. Ramię w górnej części statywu musi być skierowane do przodu.

5



Dokręcić czerwoną nakrętkę rzymską, sprawdzić czy statyw jest stabilny.

6



Zawiesić worek na płyn na ramieniu statywu.

7



Podłączyć worek na płyn do rurki napełniania pęcherza (z białym złączem z tyłu zespołu cewnikowania).

8



Otworzyć zaślepkę na górze worka na płyn i umieścić rurkę odpowietrzającą (rurka bez złącza, z tyłu zespołu cewnikowania) w worku. Koniec rurki powinien być przy dnie.

Jeśli nie można przymocować złącza do worka na płyn, mechanizm złącza może wymagać zresetowania. **Usuwanie usterek - zob. str. 14**

Przygotowanie fantomu do użycia

9



Napełnić 30-mililitrową nakrętkę butelki płynem Milton (dwukrotnie).

10



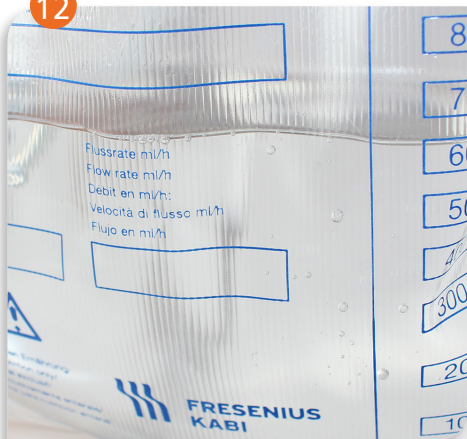
Wlać 60 ml płynu do 1 litra wody w plastikowym dzbanku.

11



Napełnić worek wodą – pęcherz moczowy zacznie się wypełniać.

12



Powietrze z pęcherza wypływa rurką do worka. Brak pęcherzyków powietrza w rurce oznacza, że pęcherz jest całkowicie napełniony. Aby zapewnić zgodne z realiami ciśnienie płynu, należy dopełnić worek do poziomu odpowiadającego pojemności 1 litra.
Fantom jest gotowy do użycia.

Przygotowanie do cewnikowania

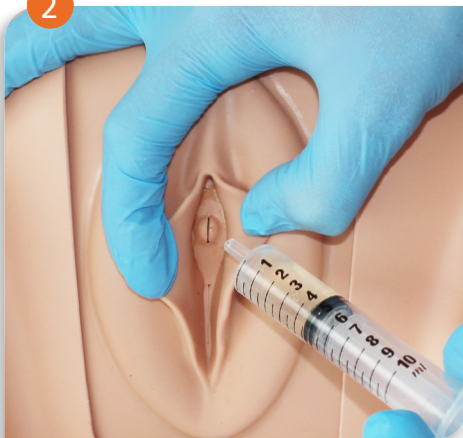
Środek smarujący na bazie wody stanowi imitację sterylnego żelu anestetycznego (Instillagel®), stosowanego przed cewnikowaniem.

1



Wycisnąć trochę żelu z tubki do strzykawki.

2



Wstrzyknąć 1-2 ml żelu do ujścia cewki moczowej.



Fantom jest gotowy do wprowadzenia cewnika.



Wypłukiwanie środka smarującego

Po każdej sesji szkoleniowej należy przepłukać cewkę moczową wodą, gdyż żel może zaschnąć wewnątrz niej i zakłócić proces cewnikowania. Zabieg ten można również stosować w przypadku zatkania cewki moczowej w trakcie użytkowania.

1



Napełnić strzykawkę wodą.

2



Włożyć strzykawkę do otworu cewki moczowej i wstrzyknąć żel.



Po każdej sesji szkoleniowej należy przepłukać cewnik wodą, gdyż żel może zatkać końcówkę cewnika.



Użycie aseptycznych rękawów na cewniki

Antyseptyczne rękawy na cewniki stanowią imitację sterylnego opakowania, w którym dostarczane są cewniki moczowe. Rękawów można wielokrotnie używać, co zapewnia istotną oszczędność przy wielokrotnym wykonywaniu zabiegów techniki aseptycznej wymaganych przy cewnikowaniu moczowodu.

1



Każdy rękaw aseptyczny na cewniki składa się z dwóch części: większej (stanowiącej niesterylne opakowanie zewnętrzne) i mniejszej (będącej sterylnym opakowaniem wewnętrznym), jak w przypadku zwykłego opakowania cewnika.

2



Otworzyć rękaw wewnętrzny (zapięcie na „rzep”).

3



Przytrzymać rękaw przy „rzepie” i lekko ścisnąć, co spowoduje jego całkowite otwarcie.

4



Otworzyć całkowicie rękaw, przeciągając dłoń wzdłuż szwów.

Użycie aseptycznych rękawów na cewniki

5



Trzymając rękaw w półotwartej dłoni w pozycji pionowej, włożyć do niego cewnik.

6



Umieścić tuleję na powierzchni roboczej i zapiąć „rzep”.

7



Ułożyć rękaw zewnętrzny płasko na powierzchni roboczej i włożyć do niego rękaw wewnętrzny.

8



Zapiąć „rzep” na rękawie.

Antyseptyczny rękaw na cewniki jest gotowy do użycia.

Wyjęcie i zamocowanie wkładki



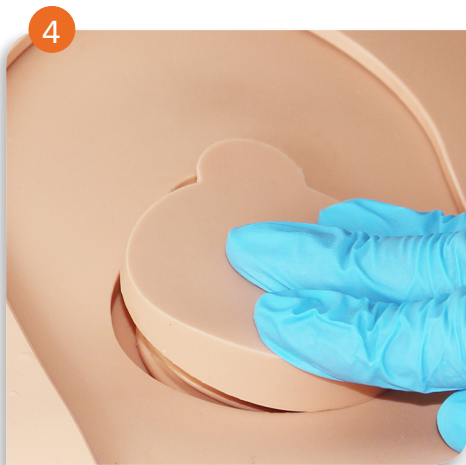
1
Unieść patkę.
Ostrożnie wyjąć wkładkę,
przytrzymując kciukiem i palcem
wskazującym skórę wokół otworu.



2
Wyrównać wszelkie zagięcia na
wewnętrznej krawędzi otworu.



3
Umieszczając z powrotem wkładkę
w otworze, należy sprawdzić, czy ściśle
przylega do jego brzegu na całym obwodzie.



4
Kolistym ruchem dłoni docisnąć
wkładkę do końca.

UWAGA

W razie problemów z włożeniem wkładki należy przed montażem nałożyć cienką warstwę żelu na „korek”. Zetrzeć nadmiar żelu po zamontowaniu.

Opróżnianie pęcherza

1



Odłączyć rurkę napełniania pęcherza.

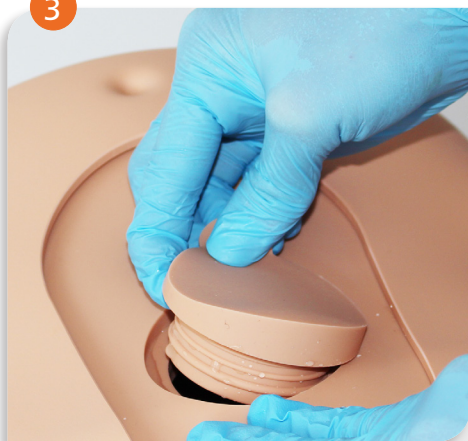
2



Pozostawić rurkę odpowietrzającą w worku na płyn.

Jeśli nie można przymocować złącza do worka na płyn, mechanizm złącza może wymagać zresetowania. **Usuwanie usterek - zob. str. 14**

3



Wyjąć wkładkę nadłonową.

4



Użyć dużej strzykawkę do usunięcia wody z pęcherza. Przetrzeć wnętrze pęcherza do sucha chłonną ściereczką. Pozostawienie wody w pęcherzu może spowodować osadzanie się pleśni, a w konsekwencji ujemnie wpłynąć na trwałość produktu.



Wyjęcie

- Chwycić zespół cewnikowania i ostrożnie wysunąć z podstawy.
- Można ewentualnie unieść górną część podstawy, aby zwiększyć prześwit.



Włożenie

- Ostrożnie wsunąć zespół cewnikowania w podstawę. Może być konieczne lekkie uniesienie zespołu, aby zwiększyć prześwit przy płycie podstawy.

Usuwanie usterek

1



Zablokowanie złącza uniemożliwia dołączenie do niego akcesoriów.

2



Odblokować złącze, wciskając metalowy zacisk.
Złącze jest zresetowane i gotowe do użycia po wysunięciu trzpienia.

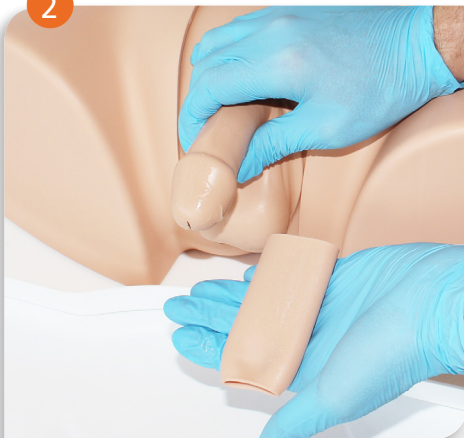
Nałożenie napletka

1



Nałożyć nieco żelu na żołądź penisa i dokładnie rozsmarować.

2



Napletek należy nakładać właściwą stroną.

3



Ostrożnie odwinąć do połowy napletek od strony bliższego końca i nałożyć na żołądź i trzon penisa.

4



Przesunąć napletek do tyłu tak, aby otwór (dalszy koniec) znajdował się blisko czubka żołądź. Napletek powinien gładko przylegać do penisa.

Penis jest gotowy do zabiegu cewnikowania.

Wyjęcie zwieracza

1



Umieścić zespół cewnikowania na powierzchni roboczej i wyjąć wkładkę.

2



Unieść skórę z tyłu i odczepić ją od podstawy.

3



Zdjąć skórę z górnej części podstawy i opuścić luźno z przodu urządzenia.

4



Przytrzymać podstawę. Chwyć mocno skórę wokół złącza i ostrożnie odciągnąć ją z pęcherza.

5



UWAGA: Podczas oddzielania skóry od pęcherza moczowego należy przytrzymać jej pogrubiony, wzmocniony fragment wokół złącza.

6



Wepchnąć do środka występy po obu stronach pęcherza...

7



...i z tyłu pęcherza, aby oddzielić go od podstawy.

8



Wysunąć rurkę płynu z otworu z tyłu podstawy.

Wyjęcie zwieracza

9



Przepchnąć obudowę zaworu poza kość łonową.

10



Wysunąć pęcherz i wyjąć z podstawy.

11



Sprawdzić, czy pęcherz jest całkowicie opróżniony, a następnie umieścić go na powierzchni roboczej spodem do góry.

12



Używając obu kciuków, ściągnąć uszczelkę okrągłą z rowka...

13



...i przenieść go poza koniec złącza cewki moczowej.

14



Odwrócić z powrotem pęcherz i wsunąć złącze cewki moczowej do pęcherza.

15



Zwieracz powinien być widoczny w otworze złącza.

16



Wysunąć zwieracz do końca.

Wymiana zwieracza

1



Nowy zwieracz należy włożyć końcem z czerwonym zaworem skierowanym na zewnątrz. Zwieracze męski i żeński łatwo odróżnić: zwieracz męski (ilustracja z lewej) jest krótszy niż żeński (ilustracja z prawej).

2



Posmarować wewnątrz złącza cewki moczowej.

3



Włożyć zwieracz w złącze i docisnąć do końca kciukiem.

4



Zwieracz wsunięty jest całkowicie, gdy czerwony zawór widoczny jest przez otwór na końcu.

5



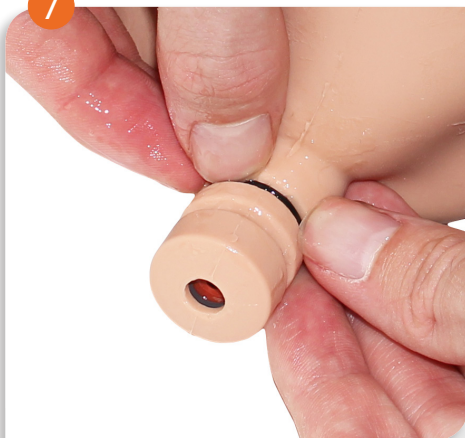
Posmarować zewnętrzną część złącza.

6



Przełożyć okrągłą uszczelkę przez koniec...

7



...i umieścić ją w rowku dalszym od końca.

Wymiana zwieracza

8



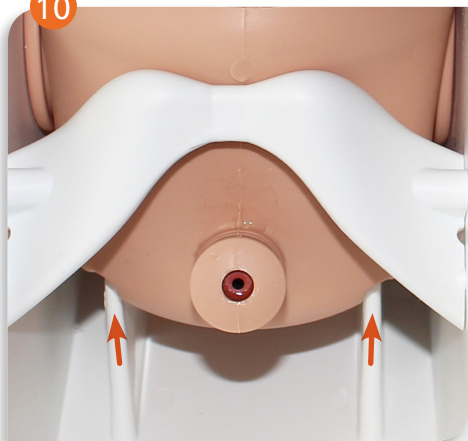
Przełożyć rurki płynu przez otwór z tyłu podstawy....

9



...po czym umieścić ostrożnie pęcherz z powrotem w podstawie.

10



Pęcherz należy osadzić na żebrach na spodzie podstawy.

11



Ostrożnie przełożyć występy przez otwory z boku podstawy, aby ustalić właściwe położenie pęcherza.

12



Posmarować wewnątrz złącza cewki moczowej na skórze.

13



Palcami przytrzymać zwieracz od tyłu.

14



Zestawić odpowiednio pęcherz i skórę i złożyć obie części, dociskając je do siebie. Właściwemu złożeniu części towarzyszy charakterystyczny dźwięk.

15



Przymocować dolną część skóry zestawu do cewnikowania do podstawy.

Wymiana zwieracza

16



Nałożyć brzeg skóry na krawędź z przodu podstawy.

17



Ułożyć skórę na górze podstawy i zamocować ją za pomocą występu z tyłu.

18



Zapiąć skórę za pomocą występow po bokach.

19



Nasmarować wkładkę i wepchnąć ją z powrotem na miejsce.
Zestaw do cewnikowania jest gotowy do użycia.

Aksesoria dodatkowe

NOWE, UDOSKONALONE: Wkładka do nauki cewnikowania nadłonowego

60168

Zestaw 2 wkładek do użycia z fantomami do nauki cewnikowania firmy Limbs & Things.



Wkładka nadłonowa z gotowym otworem umożliwia ćwiczenia w zakresie pielęgnacji cewników po wykonanym zabiegu chirurgicznym.

1



Wyjąć wkładkę.

2



Włożyć wkładkę do nauki cewnikowania nadłonowego.

3



Posmarować niewielką ilością żelu otwór w górnej części wkładki do nauki cewnikowania nadłonowego.

4



Posmarować cewnik niewielką ilością żelu.

5



Włożyć posmarowany cewnik w otwór w górnej części wkładki do nauki cewnikowania nadłonowego.

6



Wprowadzać cewnik do momentu, aż woda zacznie wypływać przez jego koniec.

To również może Państwa zainteresować...

Korzystanie z opcjonalnej podstawki do nauki samocewnikowania

60167

Do użycia z fantomami do cewnikowania:
60150, 60151, 60155, 60166 do
do nauki samocewnikowania przerywanego



Więcej informacji na stronie:

limbsandthings.com