



Wskazówki dla użytkownika

Fantom kliniczny kobiecej miednicy (CFPT) Mk 3 - wersja standardowa

Nr kat.: 60900



Nr kat.: 065-961

Wydanie 2, marzec 2011
© 2014 Limbs & Things

*Więcej o naszych produktach
szkoleniowych na stronie*
limbsandthings.com

Limbs & Things Ltd.
Sussex Street, St Philips
Bristol, BS2 0RA, UK
sales@limbsandthings.com
+44 (0) 117 311 0500

Fantom kliniczny kobiecej miednicy (CFPT)

Mk 3 - wersja standardowa

Nr kat.: **60900**

Nowy fantom CFPT Mk 3 został zaprojektowany zgodnie z sugestiami klientów, z myślą o trzech głównych usprawnieniach:

- większa trwałość: nowe materiały wolniej się zużywają
- uproszczona konstrukcja: model można łatwo zdemontować, a moduły macicy szybko i łatwo wymienić (nie ma zacisków, ani śrub)
- większa różnorodność modułów: każdy z inną kombinacją odmian anatomicznych macicy i szyjki macicy oraz dodatkowych stanów patologicznych

Dokładne odwzorowanie miednicy kobiecej pod względem anatomicznym i wrażeń dotykowych umożliwi praktyczne badanie i rozpoznanie patologii i nieprawidłowości. Fantom można go stosować na różnych poziomach szkolenia studentów szkół medycznych, a także pracowników rodzinnej służby zdrowia.

Umiejętności

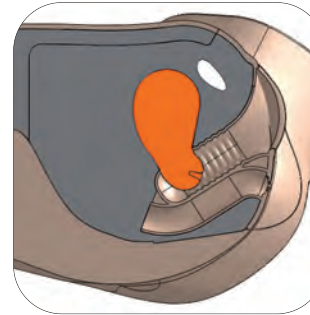
- Znajomość anatomii krocza i miednicy, z uwzględnieniem cech charakterystycznych układu kostnego
- Badanie palpacyjne pochwy
- Badanie oburęczne
- Procedura badania cytologicznego (również z użyciem wziernika)
- Badanie palpacyjne per rectum

Właściwości i udoskonalenia

- Dostępne są wymienne moduły macicy z różnymi powikłaniami (*na oddzielne zamówienie*)
- Szybka i łatwa wymiana modułów
- Każda macica jest przedstawiona pod prawidłowym anatomicznie kątem
- Szyjki są zgodnie z realiami bardziej uwydatnione
- Krocze i wargi sromowe wykonane z miękkiego w dotyku, solidnego tworzywa
- Bardziej realistycznie odtworzone, rozchylane wargi sromowe
- W każdym z modułów jest odujęty i jelito grube
- Warstwa tłuszczu na ścianie jamy brzusznej przydaje realizmu ćwiczeniom
- Szybka i łatwa wymiana ściany jamy brzusznej
- Uwzględnienie w modelu górnej partii ud ułatwia orientację w układzie anatomicznym
- Dołączony do zestawu środek smarujący na bazie wody pomaga w przeprowadzeniu badania i użyciu wziernika
- Środek smarujący łatwo usunąć z modułów
- Żaden z komponentów nie zawiera lateksu

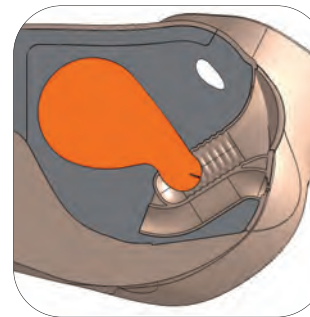
Zawartość zestawu

- 1 **CFPT – wkładka brzuszna** Nr kat.: **60910**
- 1 **CFPT – moduł 1: budowa prawidłowa - szyjka macicy nieródki** Nr kat.: **60920**
- 1 dolna część torsu
- 1 waliza
- 1 podstawka
- 1 tubka żelu wodnego



CFPT – moduł 6:
Ciężarna w 10-12 tygodniu

Nr kat.: **60925**



CFPT – moduł 7:
Ciężarna w 14-16 tygodniu

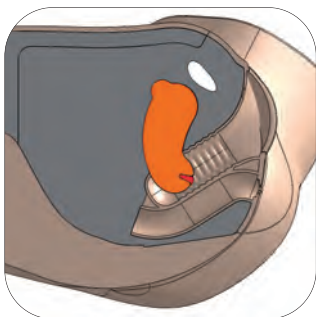
Nr kat.: **60926**

Inne moduły CFPT:



CFPT – moduł 2:
Włókniakomięśniak duży - wywnięta szyjka macicy nieródki

Nr kat.: **60921**



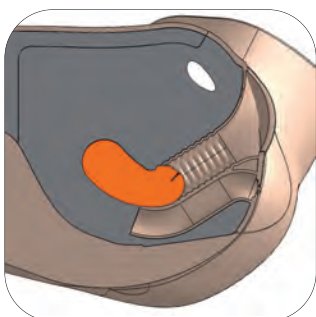
CFPT – moduł 3:
Włókniakomięśniak mały - szyjka macicy z polipem u nieródki

Nr kat.: **60922**



CFPT – moduł 4:
Torbiel jajnika - szyjka macicy wieloródki

Nr kat.: **60923**



CFPT – moduł 5:
Tylopochylenie - szyjka macicy wieloródki

Nr kat.: **60924**

Komponenty



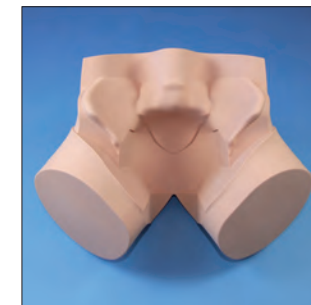
CFPT – wkładka brzuszna

Nr kat.: **60910**



CFPT – moduł 1:
Budowa prawidłowa - szyjka macicy nieródki

Nr kat.: **60920**



Dolna część tułowia



Podstawka

WAŻNE!

Symulację badania palpacyjnego można wykonywać tylko przy prawidłowo zamocowanej części brzusznej.

Niezastosowanie się do tego wymogu może być przyczyną rozerwania pianki na górze modułu, a w konsekwencji spowodować unieważnienie gwarancji.



Przygotowanie fantomu CFPT Mk 3

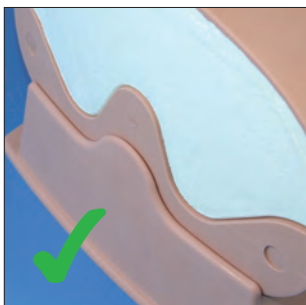
1



Umieścić podstawkę na powierzchni roboczej.

Ułożyć tors na podstawce.

2

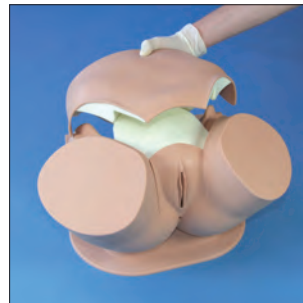


Sprawdzić, czy tors jest dosunięty do samej ścianki z tyłu podstawki.

Fantom jest gotowy do użycia.

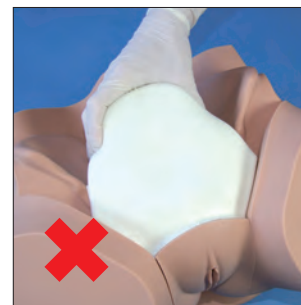
Wymiana modułów macicy

1



Wkładkę brzuszną najprościej wyjąć, podnosząc jej tylną część.

2



Unieść moduł, trzymając go obiema rękami (jedną przód, drugą tył).

Niewskazane jest wyjmowanie modułu tylko jedną ręką: można w ten sposób wypaczyć wkładkę piankową i utrudnić wyjęcie modułu.

Ponowne umieszczenie modułu i wkładki polega na wykonaniu powyższych czynności w odwrotnej kolejności.